

TS2000 AV - Videoplayer 1GB con altoparlante

Manuale d'utilizzo



Gentile cliente,

Nel ringraziarla per aver scelto il nostro prodotto, le ricordiamo che tutte le informazioni riguardanti l'utilizzo dell'apparecchio sono contenute in questo manuale.

Oltre a essere spiegate le diverse funzionalità sono presenti alcune norme di sicurezza per la gestione corretta del suo Mp3 Video Player TS2000AV.

La preghiamo quindi di leggere attentamente il manuale e di conservarlo per il suo utilizzo futuro.

Nota: alcuni comandi/viderate riportate in questo manuale potrebbero risultare leggermente diverse da quelle effettivamente visualizzate dal lettore. Questo è dovuto al fatto che il Software del lettore viene tenuto costantemente aggiornato in occasione della produzione dei diversi lotti.

AVVISI IMPORTANTE!!!

Prima di utilizzare il videoregistratore per la prima volta, caricare completamente le batterie. La durata totale di una ricarica varia tra le 3 e le 4 ore.

Può risultare impossibile riprodurre o convertire file piratati o scaricati illegalmente da Internet. Questo ovviamente non può essere imputato a malfunzionamenti dell'apparecchio.

Il videoregistratore è in grado di riprodurre correttamente solo filmati in formato .AVI con risoluzione 220*176. Filmati con risoluzione diversa o formato diverso, devono essere convertiti con il SW in dotazione.

Se volete ricevere in anteprima notizie dal mondo TELE System, aggiornamenti software e novità sui prodotti, soluzioni, servizi e offerte speciali, registrateVi subito sul sito **www.telesystem.it**

1 Indice

1 Indice	5
2 Precauzioni	7
3 Requisiti minimi e pannello frontale del videoregistratore	7
3.1 <i>Requisiti minimi richiesti</i>	7
3.2 <i>Installazione dei driver per Windows 98</i>	7
3.3 <i>Controlli del videoregistratore</i>	8
4 Connessione/download/rimozione	8
4.1 <i>Connessione al PC</i>	8
4.2 <i>Rimozione</i>	9
5 Descrizione dell'interfaccia di utilizzo	9
5.1 <i>Accensione/spengimento</i>	9
5.2 <i>Menu principale</i>	10
5.3 <i>Riproduzione Musica</i>	10
5.4 <i>Riproduzione Video</i>	10
5.5 <i>Registrazioni</i>	12
5.5.1 <i>Operazioni possibili durante la registrazione</i>	13
5.6 <i>Radio FM</i>	13
5.7 <i>Testo (E-Book)</i>	14
5.8 <i>Visualizzazione immagini</i>	15
5.9 <i>Giochi</i>	15
5.10 <i>Impostazioni</i>	15
6 Funzioni speciali	17
6.1 <i>Navigazione veloce nel dispositivo</i>	17
6.2 <i>Eliminazione di un file</i>	17
6.3 <i>Blocco dei tasti del videoregistratore</i>	17
6.4 <i>File Lyric per Karaoke</i>	17
6.5 <i>Ricarica della batteria</i>	18
7 FAQ	18
Specifiche tecniche	19

ISTRUZIONI PER LO SMALTIMENTO DEL PRODOTTO

Non disperdere il prodotto nell' ambiente per evitare potenziali danni per l' ambiente stesso e la salute umana e per facilitare il riciclaggio dei componenti/materiali contenuti in esso. Chi disperde questo prodotto nell'ambiente o lo getta insieme ai rifiuti comuni è sanzionabile secondo il D.Lgs.22/1997.

Il produttore istituisce un sistema di recupero dei RAEE del prodotto oggetto di raccolta separata e sistemi di trattamento avvalendosi di impianti conformi alle disposizioni vigenti in materia.

Portare il prodotto non più utilizzabile presso un centro di raccolta autorizzato a gestire rifiuti di apparecchiature elettriche ed elettroniche in quanto non può essere unito ai rifiuti comuni, oppure è sempre possibile riconsegnare allo stesso distributore l' apparecchiatura usata o a fine vita all' atto dell' acquisto di una nuova di tipo equivalente.



CONSERVARE IMBALLO DEL PRODOTTO E SCONTRINO FISCALE. IN CASO CONTRARIO LA GARANZIA DEL PRODOTTO PERDERA' OGNI VALIDITA'.

2 Precauzioni

- 1) Non usare il lettore mentre si è in bicicletta o alla guida di un veicolo motorizzato. E' vietato dalla legge ed è pericoloso per la propria sicurezza e per quella degli altri. E' pericoloso ascoltare il lettore ad alto volume mentre si cammina o si corre. Accertarsi che la situazione permetta l'ascolto senza pericoli.
- 2) Non far cadere il prodotto e proteggerlo dagli urti.
- 3) Inserire le cuffie nell'apposito jack prima di accendere il dispositivo per preservare il lettore da eventuali danneggiamenti.
- 4) Tenere il lettore pulito e non esposto al sole, all'umidità e all'acqua. Se la superficie del lettore è sporca pulire con un panno umido. Non utilizzare mai soluzioni alcoliche o contenenti diluenti.
- 5) Non disconnettere bruscamente il lettore durante il download, l'upload e la formattazione, ma seguire l'apposita procedura. In caso contrario non si assicura che l'operazione venga eseguita correttamente ed il lettore potrebbe danneggiarsi. Non siamo responsabili di nessuna perdita di file dovuta ad un uso o operazione impropri (fare sempre un Backup dei dati).
- 6) Tenere lontano il prodotto da interferenze elettromagnetiche e/o magnetiche (es.: TV, Ripetitori, Forni a microonde, ecc...).
- 7) Non utilizzare le cuffie ad lato volume. Potrebbe essere causa di danneggiamenti all'apparato uditivo.

3 Requisiti minimi e pannello frontale del videoregistratore

3.1 *Requisiti minimi richiesti*

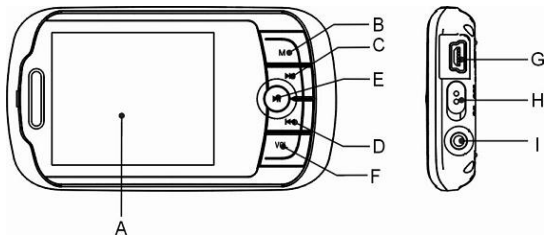
Il lettore deve essere interfacciato con PC aventi i seguenti requisiti minimi: Microsoft Windows 98/2000/Me/XP, Pentium 200MHZ o superiore, porta USB, Hard Disk a 120MB, mouse installato, lettore CD-ROM.

3.2 *Installazione dei driver per Windows 98*

Nota: questa operazione non è richiesta per Windows ME o superiore.

I driver per Windows 98 sono contenuti nel CD allegato nella confezione. Riavviare il PC ad installazione avvenuta.

3.3 Controlli del videoregistratore



A. Display: risoluzione nativa 220*176.

B. Tasto di selezione: entrare in ogni menu. Se tenuto premuto, permette di uscire dal sub-menu in cui ci si trova.

C. Avanti ►: selezione file successivo, avanzamento rapido e navigazione nel browser interno.

D. Indietro ◀: selezione file precedente, riavvolgimento rapido e navigazione nel browser interno.

E. Play/Pause.

F. Volume: se premuto, l'icona del volume comincerà a lampeggiare. Utilizzare i tasti ◀ e ► per effettuare regolazione. **Togliendo le cuffie l'audio verrà automaticamente riprodotto dall'altoparlante. Re-iserendo le cuffie, l'altoparlante verrà disattivato.**

G. Porta USB: permette la connessione al PC.

H. ON/OFF: tasto di accensione e spegnimento generale.

I. Uscita Cuffie.

4 Connessione/download/rimozione

4.1 Connessione al PC

1. Posizionare il tasto ON/OFF nella posizione ON e poi collegare il videoregistratore alla porta USB del computer con il cavo USB in dotazione. Se il lettore non è già acceso, si accenderà automaticamente alcuni secondi dopo il collegamento.

2. Sul display apparirà la schermata di connessione. Sul PC dovrebbe apparire un messaggio (diverso, a seconda del sistema operativo installato) di conferma che la connessione è ora attiva.

Un'icona con un disco locale apparirà nel Windows Explorer. Da questo momento è possibile usare il lettore come un normale disco esterno ed effettuare operazioni di scambio file fra il PC ed il lettore stesso tramite operazioni standard di taglia/copia/incolla.

NOTA: se apparisse "nessun disco", riaccendere l'apparecchio. In caso di persistenza dell'errore, controllare il disco di formattazione sul PC.

4.2 Rimozione

1. Cliccare 2 volte nella barra del PC l'icona in figura.



2. Dall'icona "Rimozione sicura dell'hardware", evidenziare la voce "Periferica di archiviazione di massa USB" e cliccare sul tasto "Disattiva". Apparirà la scritta: "**E' ora possibile rimuovere l'hardware**". Disconnettere il dispositivo. Non rimuovere il lettore prima di aver effettuato la rimozione sicura dell'hardware.

5 Descrizione dell'interfaccia di utilizzo

5.1 Accensione/spengimento

Per accendere il videoregistratore, spostare lo switch ON/OFF nella posizione ON (verso destra). Successivamente tenere premuto il tasto Play/Pause per qualche secondo finché non comparirà sul lettore il logo TELE SYSTEM. Per spegnere il videoregistratore, tenere premuto il tasto Play/Pause sempre dal menu principale (comparirà nuovamente il logo TELE SYSTEM) o riportare l'interruttore in posizione OFF.

Se si lascia lo switch nella posizione ON, per accendere nuovamente il lettore tenere premuto il tasto Play/Pause. Se il lettore non dovesse accendersi, controllare che lo switch ON/OFF non sia sulla posizione OFF. Controllare inoltre la carica della batteria.

NOTA: se non dovesse accendersi in nessun caso, rivolgersi al servizio tecnico.

5.2 Menu principale

Dopo l'accensione il videoregistratore propone un'interfaccia grafica nella quale sono elencate le funzionalità. Usando i tasti **◀** e **▶** e **M** è possibile navigare nel menu principale. Ogni "voce" del menu evidenziata è riproposta con un'icona nella parte destra del display. Usare il tasto **OK** per entrare in un sottomenu. Tenere premuto il tasto **M** per tornare al menu principale. I menu accessibili sono: **Musica, Video, Radio FM, Immagini, Testo, Registrazione, Navigazione, Giochi, Impostazioni.**

NOTA: premere il tasto **M** per entrare in un menu.

5.3 Riproduzione Musica

Nel menu principale scegliere la voce "Musica".

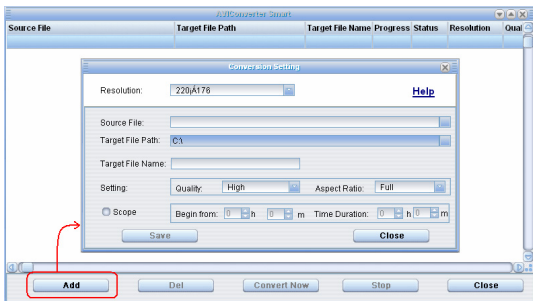
- Usare i tasti **◀** e **▶** per selezionare il brano desiderato e premere **Play** per iniziarne la riproduzione. Premendo nuovamente il tasto **Play** si mette in pausa. Premendo ancora **Play** la riproduzione riparte.
- Tenendo premuti i tasti **◀** e **▶** si avanza o si riavvolge rapidamente il file.
- Premere il tasto **VOL**: l'icona del volume comincerà a lampeggiare. Utilizzare i tasti **◀** e **▶** per effettuare regolazione. Premere nuovamente il tasto **VOL** per uscire dalla regolazione del volume.
- **A-B repeat**: per ascoltare ripetutamente un pezzo di brano, durante la riproduzione premere il tasto **VOL**, successivamente premere il tasto **M** per selezionare il punto di inizio e nuovamente **M** per selezionare il punto di fine ripetizione. Per uscire dalla ripetizione premere prima il tasto **M** e successivamente il tasto **VOL**.

5.4 Riproduzione Video

Il videoregistratore è in grado di riprodurre correttamente solo filmati in formato .AVI con risoluzione 220*176. Filmati con risoluzione diversa o formato diverso, devono essere convertiti con il SW in dotazione.

INSTALLAZIONE E UTILIZZO DEL SW

Dopo l'installazione entrare nella directory C:\Programmi\AVI Converter\ cliccare 2 volte sul file eseguibile **AVIConverter.exe**. Si aprirà una schermata. Premere "Add" per selezionare il file da convertire, come nella schermata sottostante:



1. **Source file:** scegliere il file da convertire. I formati convertibili sono AVI, .MPEG, .MPG, .MP4, .ASF, .RM, .RMVB, WMV. Selezionare il file e premere il tasto "Save": si vedrà comparire il file nella lista di conversione. E' possibile aggiungere più file da convertire con la medesima procedura. Effettuare tutte le regolazioni che si desiderano selezionando "Setting" e "Aspect Ratio". E' possibile convertire solo un parte del video indicando l'inizio e la fine dell'intervallo.
2. **Target File Path:** impostare la directory di destinazione nella quale i file convertiti verranno salvati.
3. Una volta selezionato il file (o i file), cliccare su "Close" per tornare alla lista.
4. Iniziare la conversione cliccando su "Convert Now".
5. Copiare i file nel videoregistratore.

RIPRODURRE VIDEO NEL VIDEOLETTORE

Selezionare la modalità "Video" nel menu principale. Premere il tasto M. Con i tasti di navigazione evidenziare il file che si desidera riprodurre e premere nuovamente M.

- **Riavvolgimento/avanzamento veloce:** per un riavvolgimento o un avanzamento rapido del video tenere premuti rispettivamente i tasti |◀ e ▶|.
- **Pausa:** premi Play/Pause per mettere in pausa il video. Premere lo stesso tasto per continuare.
- **Volume:** Premere il tasto VOL: l'icona del volume comincerà a lampeggiare. Utilizzare i tasti |◀ e ▶| per effettuare regolazione. Premere nuovamente il tasto VOL per uscire dalla regolazione del volume.

Tenere premuto il tasto M per uscire dalla modalità di riproduzione.

5.5 Registrazioni

La registrazione è effettuabile da 2 possibili sorgenti:

- registrazione vocale (o audio esterno);
- registrazione dalla radio FM.

Per ascoltare i file registrati, tornare al menu principale e selezionare "Navigazione" o "Musica". Scegliere il file da riprodurre con i tasti |◀ e ▶| e premendo Play/Pause.

NOTA: Tutte le registrazioni sono in formato WAV e vengono automaticamente nominate RECxxxx.wav (registrazioni vocali) e FMxxxx.wav (registrazioni vocali)

Effettuare le regolazioni nel menu "Impostazioni" → "Registrazione". Le regolazioni possibili sono:

- a) **Qualità REC:** scelta tra qualità normale e qualità ottima.
- b) **Volume REC:** impostazione del volume di registrazione.

Registrazione Vocale

Per iniziare la registrazione entrare nel menu "Registrazione", premere il tasto Play/Pause.

Per terminare la registrazione e salvare il file, premere il tasto M.

Registrazione radio FM

Durante l'ascolto di una stazione radio, tenere premuto il tasto VOL per entrare nell'interfaccia di registrazione. Premere il tasto Play/Pause per iniziare la registrazione.

Per terminare la registrazione e salvare il file, premere il tasto M.

5.5.1 Operazioni possibili durante la registrazione

- STOP REGISTRAZIONE: premere il tasto M per fermare la registrazione. Il file verrà salvato automaticamente (apparirà il messaggio informativo).
- PAUSA REGISTRAZIONE: premere una volta il tasto Play/Pause per mettere in pausa la registrazione. Premere nuovamente il tasto Play/Pause per riprendere la registrazione.
- CANCELLA REGISTRAZIONE: vedi par. 6.2 (Eliminazione di un file).
- RIPRODUZIONE FILE REGISTRATI: Per ascoltare i file registrati, tornare al menu principale e selezionare l'icona "Musica". Scegliere il file da riprodurre con i tasti |◀ e ▶| e premere M oppure, per una più semplice navigazione, entrare nel menu "Navigazione". Con i tasti |◀ e ▶| e M posizionarsi sul file che si intende riprodurre e premere nuovamente M.

5.6 Radio FM

Scegliendo l'icona "Radio FM" nel menu principale si entra nell'interfaccia radio e si accende la radio. Tenere premuto il tasto M per tornare al menu principale.

Premendo il tasto M, si evidenzierà in rosso la modalità corrente. Utilizzando i tasti |◀ e ▶| scegliere l'operazione da effettuare e premere M per scegliere.

Le operazioni possibili:

- **Auto.:** scansione e memorizzazione automatica di stazioni FM. Il lettore effettuerà la scansione (che può richiedere fino ad un paio di minuti), troverà, memorizzerà ed ordinerà le stazioni (25 stazioni) in ordine crescente di frequenza. Una volta terminata la scansione utilizzare i tasti |◀ e ▶| per passare da una stazione memorizzata a quella successiva/precedente.
- **Manuale:** scansione manuale di stazioni FM. premere i tasti |◀ e ▶| per aumentare/diminuire la frequenza di 0.1MHz.
Tenendo premuti i tasti |◀ e ▶| si avrà una ricerca automatica della precedente/successiva stazione.

- **Memoria:** salvataggio di una singola stazione. Dopo essersi sintonizzati manualmente in una singola stazione, premere il tasto M e selezionare in che posizione salvare la stazione.
- **Cancella:** cancellazione di una stazione. Scegliere dalla lista quale stazione eliminare. Premere il tasto M per effettuare l'operazione.
- **Pre-salvate:** ascolto delle stazioni pre-salvate da una precedente ricerca automatica.

5.7 Testo (E-Book)

Questa funzione permette di visualizzare file di testo (.TXT) nel videolettore. Selezionare la voce "Testo" nel menu principale. Premere M. Scegliere un file .TXT che si vuole riprodurre. Premere M. Premere i tasti |◀ e ▶| per passare da una pagina all'altra. Tenere premuto il tasto M per tornare al menu principale.

Se si desidera che il dispositivo cambi automaticamente la slide, una volta entrati nel file, premere il tasto Play. Nel menu "Impostazioni" → "Auto navigazione" → "Navigazione testi" è possibile selezionare l'intervallo di tempo tra una slide e l'altra (2s, 4s, 6s, 8s, 10s).

Funzione Bookmark: durante la lettura è possibile "marcare" alcune pagine per una rapida consultazione (fino ad un massimo di 9 bookmark). E' così possibile saltare da un bookmark ad un altro senza dover scorrere tutto il file di testo. Per attivare la funzione:

- Andare nella "pagina" da marcare.
- Tenere premuto il tasto VOL. Si aprirà una finestra di pop-up.
- Con i tasti |◀ e ▶| selezionare in che posizione salvare il bookmark.
- Salvare premendo il tasto M.

Per visualizzare i bookmark salvati ed accedere così ad uno di essi, tenere premuto il tasto VOL. Apparirà la consueta finestra di pop-up. Scegliere il bookmark desiderato e confermare con il tasto M. Il lettore mostrerà la schermata relativa a quel bookmark.

NOTA: i file E-book devono essere tutti .TXT file. E' possibile creare una cartella e nominarla a proprio piacimento. Alcuni file di testo non vengono letti. Questo avviene per alcuni formati/caratteri non supportati.

5.8 Visualizzazione immagini

E' possibile visualizzare immagini in formato .JPG salvati nel videoregistratore. Selezionare la modalità "Immagini" nel menu principale con il tasto M. Evidenziare il file che si desidera riprodurre e premere M.

NOTA: immagini di grandi dimensioni, possono richiedere diversi secondi per essere visualizzate. La risoluzione massima possibile di un'immagine è 3520 x 2816.

Questa funzione permette di visualizzare file di immagini nel videoregistratore. Premere i tasti **◀** e **▶** per passare da un'immagine all'altra. Tenere premuto il tasto M per tornare al menu principale.

Se si desidera che il dispositivo cambi automaticamente la slide, una volta selezionata la prima immagine con il tasto M, premere il tasto Play. Inizierà così la visualizzazione delle foto in formato presentazione.

Nel menu "Impostazioni" → "Auto navigazione" → "Navigazione immagini" è possibile selezionare l'intervallo di tempo tra una slide e l'altra (1s, 2s, 3s, 4s, 5s).

5.9 Giochi

Nel dispositivo è presente un gioco: **Tetris**. Per accedervi, selezionare "Giochi" nel menu principale. Premere M per entrare. Il tasto Play/Pause fa partire il gioco/mette in pausa. Utilizzare i tasti M, VOL, **◀** e **▶** per giocare.

Per uscire, mettere in Pausa il gioco e successivamente tenere premuto il tasto M.

5.10 Impostazioni

Selezionare "Impostazioni" nel menu principale. Premere M per entrare nella finestra di setup. Le regolazioni possibili sono le seguenti:

1. **Musica:** permette di effettuare regolazioni sulle modalità di ripetizione dei file contenuti, sulle equalizzazioni possibili:
 - **Modo ripetizione:** 1 volta, ripeti 1, cartella 1 volta, ripeti cartella, tutto 1 volta, ripeti tutto.
 - **Modo play:** riproduzione dei brani in maniera sequenziale o casuale.

2. **Equalizzazione:** Normale, 3D, Rock, Pop, Classica, Bassi, Jazz, EQ utente. Se si sceglie EQ utente sono possibili regolazioni direttamente sulle frequenze (60Hz, 300Hz, 1kHz, 3kHz, 6kHz).
3. **Registrazione:** per la regolazione della qualità e del volume di registrazione.
4. **Autonavigazione:** impostazioni per la riproduzione sequenziale delle immagini/testi. E' possibile scegliere l'intervallo temporale tra una slide e la successiva.
5. **Display:** regolazioni sul display (tempo di luminosità, livello luminosità, modalità di risparmio energia).
6. **Sistema:** informazioni di sistema:
 - **Info:** visualizza la versione FW caricata nel lettore e per avere informazioni sulla memoria occupata
 - **Aggiornamento:** necessario per aggiornare il videorettore.

NOTA: i firmware possono essere rilasciati solo da Telesystem. Telesystem pubblicherà eventuali aggiornamenti e relativa procedura nel proprio sito internet <http://www.telesystem.it>. Contattare sempre l'assistenza tecnica prima di effettuare un aggiornamento. In caso contrario la garanzia sul prodotto decade.

 - **Reset:** ripristina le impostazioni e i settaggi di fabbrica.
7. **Autospegnimento:** è possibile programmare lo spegnimento automatico del lettore. I valori possibili sono: spento (mai) / 10min / 15min / 30min / 60mins / 120min.
8. **Lingua:** selezione della lingua del menu. Le lingue possibili sono INGLESE, TEDESCO, SVEDESE, POLACCO, DANESE, FRANCESE, OLANDESE, PORTOGHESE, ITALIANO, GRECO, CECO, TURCO, SPAGNOLO.

6 Funzioni speciali

6.1 Navigazione veloce nel dispositivo

Per una navigazione veloce tra i file salvati nella memoria interna del lettore, selezionare "Navigazione" nel menu principale. Premere M per entrare. Utilizzare i tasti |◀ e ▶| per navigare e il tasto M per entrare nelle sottocartelle. Tenere premuto il tasto M per ritornare al menu principale.

6.2 Eliminazione di un file

Per eliminare un file, selezionare "Navigazione" nel menu principale. Premere M per entrare. Utilizzare i tasti |◀ e ▶| (e M se è necessario entrare in qualche sottocartella) per evidenziare il file da eliminare:

- Tenere premuto il tasto VOL finché non apparirà una finestra di pop-up con la dicitura "Cancellazione archivio".
- Con i tasti |◀ e ▶| posizionare il cursore su "Sì" e confermare con M. Verrà cancellato solo ed esclusivamente il file selezionato.

6.3 Blocco dei tasti del videolettore

Tenere premuti contemporaneamente i tasti Play/Pause e VOL (apparirà un'icona di lucchetto chiuso). Ripetere l'operazione per disattivare il blocco tasti (apparirà un'icona di lucchetto aperto).

6.4 File Lyric per Karaoke

E' possibile scaricare file .LRC da internet o creare i propri file con programmi appositi (non forniti in dotazione).

Copiare i file LRC nella directory dove sono le canzoni e assicurarsi che abbiano lo stesso nome (eccetto l'estensione).

I sottotitoli del karaoke appariranno automaticamente nella schermata e scorreranno sul display.

6.5 Ricarica della batteria

Portare l'interruttore del dispositivo su ON e collegare il lettore alla porta USB del computer con il cavo in dotazione. Il lettore si ricaricherà automaticamente dal computer e l'indicatore sul display si riempirà progressivamente.

NOTA: il tempo di carica normale con il computer varia tra le 3 e le 4 ore.

ATTENZIONE! La ricarica della batteria avviene solo se l'interruttore è su ON.

7 FAQ

Problema	Causa	Soluzione
No display dopo l'accensione.	Batteria quasi esaurita.	Mettere in ricarica il lettore.
No audio.	1. Volume troppo basso. 2. File MP3 o WMA danneggiato.	1. Regolare il livello del volume. 2. Scaricare nuovamente il file.
No Video	Utilizzare sempre il Tool in dotazione per convertire i video (anche se sono già avi). E' necessario che il video abbia la risoluzione nativa del display(220*176).	Convertire nuovamente il video con il Tool di conversione.
Non è possibile fare il download dei file dopo la connessione.	1. Il lettore non è collegato bene.	1. Connettere meglio il lettore. 2. Ripristinare la connessione.
Non è possibile riprodurre alcuni file.	I file MP3 sono compressi con un Bitrate ed un formato non supportato.	Utilizzate solo file compressi in modo standard o di un formato riproducibile dal lettore..
PC non riconosce il lettore	Operazione non effettuata correttamente.	Scollegare e riprovare.
La batteria non si ricarica	Interruttore su OFF	Spostare l'interruttore su ON

Specifiche tecniche

Item	Specifica
Capacità	1GB
Tipo batteria	Interna al litio, ricaricabile
Durata batteria	7 ore circa (dipende dalla modalità di utilizzo)
Display LCD	2" TFT
Uscita cuffie	5mW + 5mW
Formato Video	AVI (solo con risoluzione 220x176) – Tool di conversione
Formati audio	MP3, WMA (DRM9)
Formato immagine	JPEG (risoluzione massima 3520x2816)
Formato Registrazione	WAV (Alta: 16kbps/16KHz; Normale: 16kbps/8KHz)
Bit Rate	MP3: 8-448kbps; WMA: 32-384kbps
SNR	>90dB
Porta USB	USB2.0
Temperatura di utilizzo	0°C ~ +55°C
Umidità	20% ~ 90%

Codice Prodotto: 28030014

Nome prodotto: TS2000AV

La Ditta **TELE System Electronic Srl** dichiara sotto la propria responsabilità che il prodotto **TS2000AV** marcato Tele System soddisfa la Direttiva Europea Compatibilità Elettromagnetica 89/336/CEE(EMC) ed i suoi emendamenti 92/61/EEC e 93/68/EEC e la Direttiva Europea Sicurezza 2006/95/CE(LVD) rispettando le seguenti normative tecniche:

Compatibilità Elettromagnetica

EN55013 : 2001+A1 :2003
EN55020 : 2002+A1 :2003+A2 :2005
EN55022 : 1998+A1 :2000+A2 :2003
EN55024 : 1998+A1 :2001+A2 :2003

Sicurezza

EN60065: 2002

Bressanvido, li 15/05/2007

Flavio De Poli

Direzione Generale



ITALY

TELE System Electronic
Via S. Benedetto, 14 Q/M
36050 Bressanvido (VI)

Internet: www.telesystem.it

Tel. assistenza clienti: 199 214 455

 **TELE System**
Electronic