



JOLIE - Videoplayer 2GB

Manuale d'utilizzo



Gentile cliente,

Nel ringraziarla per aver scelto il nostro prodotto, le ricordiamo che tutte le informazioni riguardanti l'utilizzo dell'apparecchio sono contenute in questo manuale.

Oltre a essere spiegate le diverse funzionalità sono presenti alcune norme di sicurezza per la gestione corretta del suo Mp4 Video Player JOLIE.

La preghiamo quindi di leggere attentamente il manuale e di conservarlo per il suo utilizzo futuro.

Nota: alcuni comandi/vidеоate riportate in questo manuale potrebbero risultare leggermente diverse da quelle effettivamente visualizzate dal lettore. Questo è dovuto al fatto che il Software del lettore viene tenuto costantemente aggiornato in occasione della produzione dei diversi lotti.

AVVISI IMPORTANTE!!!

Prima di utilizzare il videoregistratore per la prima volta, caricare completamente le batterie. La durata totale di una ricarica varia tra le 3 e le 4 ore.

Può risultare impossibile riprodurre o convertire file piratati o scaricati illegalmente da Internet. Questo ovviamente non può essere imputato a malfunzionamenti dell'apparecchio.

Il videoregistratore è in grado di riprodurre correttamente solo filmati in formato .AVI, .WMV con risoluzione ottimale 320*240, filmati con risoluzione diversa possono essere ottimizzati usando il video converter in dotazione.

Se volete ricevere in anteprima notizie dal mondo TELE System, aggiornamenti software e novità sui prodotti, soluzioni, servizi e offerte speciali, registrateVi subito sul sito **www.telesystem.it**

1 Indice	
1 Indice	5
2 Precauzioni	7
3 Requisiti minimi e pannello frontale del videoregistratore	7
3.1 <i>Requisiti minimi richiesti</i>	7
3.2 <i>Controlli del videoregistratore</i>	8
4 Connessione/download/rimozione	9
4.1 <i>Connessione al PC</i>	9
4.2 <i>Rimozione</i>	9
5 Descrizione dell'interfaccia di utilizzo	10
5.1 <i>Accensione/spengimento</i>	10
5.2 <i>Blocco tasti</i>	10
5.3 <i>Controllo Volume</i>	10
5.4 <i>Menu principale</i>	10
5.5 <i>Riproduzione Musica</i>	11
5.6 <i>Radio FM</i>	11
5.7 <i>Riproduzione Video</i>	12
5.8 <i>Registrazioni</i>	13
5.9 <i>Testo (E-Book)</i>	14
5.10 <i>Visualizzazione immagini</i>	15
5.11 <i>Impostazioni</i>	16
6 Funzioni speciali	18
6.1 <i>Navigazione nel dispositivo</i>	18
6.2 <i>Eliminazione di un file</i>	18
6.3 <i>Aggiornamento del lettore</i>	18
6.4 <i>Ricarica della batteria</i>	18
7 FAQ	19
Specifiche tecniche	20

ISTRUZIONI PER LO SMALTIMENTO DEL PRODOTTO

Non disperdere il prodotto nell' ambiente per evitare potenziali danni per l' ambiente stesso e la salute umana e per facilitare il riciclaggio dei componenti/materiali contenuti in esso. Chi disperde questo prodotto nell'ambiente o lo getta insieme ai rifiuti comuni è sanzionabile secondo il D.Lgs.22/1997.

Il produttore istituisce un sistema di recupero dei RAEE del prodotto oggetto di raccolta separata e sistemi di trattamento avvalendosi di impianti conformi alle disposizioni vigenti in materia.

Portare il prodotto non più utilizzabile presso un centro di raccolta autorizzato a gestire rifiuti di apparecchiature elettriche ed elettroniche in quanto non può essere unito ai rifiuti comuni, oppure è sempre possibile riconsegnare allo stesso distributore l' apparecchiatura usata o a fine vita all' atto dell' acquisto di una nuova di tipo equivalente.



CONSERVARE IMBALLO DEL PRODOTTO E SCONTRINO FISCALE. IN CASO CONTRARIO LA GARANZIA DEL PRODOTTO PERDERA' OGNI VALIDITA'.

2 Precauzioni

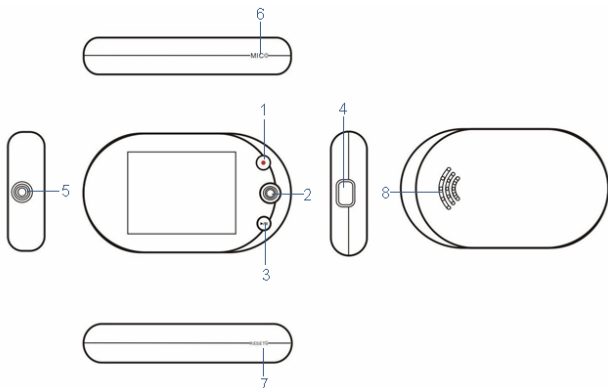
- 1) Non usare il lettore mentre si è in bicicletta o alla guida di un veicolo motorizzato. E' vietato dalla legge ed è pericoloso per la propria sicurezza e per quella degli altri. E' pericoloso ascoltare il lettore ad alto volume mentre si cammina o si corre. Accertarsi che la situazione permetta l'ascolto senza pericoli.
- 2) Non far cadere il prodotto e proteggerlo dagli urti.
- 3) Inserire le cuffie nell'apposito jack prima di accendere il dispositivo per preservare il lettore da eventuali danneggiamenti.
- 4) Tenere il lettore pulito e non esposto al sole, all'umidità e all'acqua. Se la superficie del lettore è sporca pulire con un panno umido. Non utilizzare mai soluzioni alcoliche o contenenti diluenti.
- 5) Non disconnettere bruscamente il lettore durante il download, l'upload e la formattazione, ma seguire l'apposita procedura. In caso contrario non si assicura che l'operazione venga eseguita correttamente ed il lettore potrebbe danneggiarsi. Non siamo responsabili di nessuna perdita di file dovuta ad un uso o operazione impropri (fare sempre un Backup dei dati).
- 6) Tenere lontano il prodotto da interferenze elettromagnetiche e/o magnetiche (es.: TV, Ripetitori, Forni a microonde, ecc...).
- 7) Non utilizzare le cuffie ad lato volume. Potrebbe essere causa di danneggiamenti all'apparato uditivo.

3 Requisiti minimi e pannello frontale del videoregistratore

3.1 *Requisiti minimi richiesti*

Il lettore deve essere interfacciato con PC aventi i seguenti requisiti minimi: Microsoft Windows /2000/Me/XP, Pentium 350MHZ o superiore, porta USB, Hard Disk a 120MB, mouse installato, lettore CD-ROM.

3.2 Controlli del videoregistratore



Display: 2.2" TFT risoluzione nativa 320x240.

1 Tasto REC: permette di avviare la funzione Microfono. Funzione Sblocca tasti se è attivo il Blocco Tasti

2 Tasto selezione/navigazione M: Tasto di navigazione, regolazione volume e funzione "Esci"

3.Play/Pause

4. Porta USB: permette la connessione al PC e la ricarica della batteria.

5. Uscita Cuffie.

6. Microfono

7.Reset

8. Speaker

4 Connessione/download/rimozione

4.1 Connessione al PC

1. Collegare il videoregistratore alla porta USB del computer con il cavo USB in dotazione. Se il lettore non è già acceso, si accenderà automaticamente alcuni secondi dopo il collegamento.
2. Sul display apparirà la schermata di connessione. Sul PC dovrebbe apparire un messaggio (diverso, a seconda del sistema operativo installato) di conferma che la connessione è ora attiva.

Un'icona apparirà nel Windows Explorer. Da questo momento è possibile usare il lettore come un disco rimovibile ed effettuare operazioni di scambio file fra il PC ed il lettore stesso tramite operazioni standard di taglia/copia/incolla.

NOTA: se apparisse "nessun disco", riaccendere l'apparecchio. In caso di persistenza dell'errore, controllare il disco di formattazione sul PC.

4.2 Rimozione

Cliccare 2 volte nella barra del PC l'icona in figura.



Dall'icona "Rimozione sicura dell'hardware", evidenziare la voce "Periferica di archiviazione di massa USB" e cliccare sul tasto "Disattiva". Apparirà la scritta: "**E' ora possibile rimuovere l'hardware**". Disconnettere il dispositivo. Non rimuovere il lettore prima di aver effettuato la rimozione sicura dell'hardware.

5 Descrizione dell'interfaccia di utilizzo

5.1 Accensione/spegnimento

Per accendere il videoregistratore tenere premuto il tasto Play/Pause per qualche secondo finché non comparirà sul lettore il logo TELE SYSTEM. Il lettore si avvierà automaticamente in modalità Musica. Per spegnere il videoregistratore, tenere premuto il tasto Play/Pause per alcuni secondi (comparirà nuovamente il logo TELE SYSTEM e quindi lo schermo si spegnerà).

Se il lettore non dovesse accendersi, controllare la carica della batteria.

NOTA: se non dovesse accendersi in nessun caso, rivolgersi al servizio tecnico.

5.2 Blocco tasti

In modalità "Musica", "Video" e "Registrazione" è possibile settare il Blocco tasti per evitare operazioni indesiderate.

Blocco: è possibile impostare il tempo d'inserimento del Blocco tasti da menù "Impostazioni" – "Blocco tasti" (off, 10 s, 20 s, ... ,60 s) e confermare la scelta premendo Play/Pause.

Sblocco: una volta inserito il Blocco tasti premere il tasto REC

5.3 Controllo Volume

Per regolare il volume intervenire, durante la riproduzione di un brano o l'ascolto di una stazione FM, sul tasto M (▼/▲) per diminuire o alzare il volume.

5.4 Menu principale

Dopo l'accensione il videoregistratore propone un'interfaccia grafica nella quale sono elencate le funzionalità. Usando il tasto di navigazione M verso destra o sinistra è possibile navigare nel menu principale. Ogni "voce" del menu evidenziata è riproposta con un'icona nella parte centrale del display. Usare il tasto Play/Pause per entrare in un sottomenu.

Tenere premuto il tasto M per tornare al menu principale. I menu accessibili sono: **Musica, Radio FM, Video, Immagini, Registrazione, Testo, Navigazione, Impostazioni.**

NOTA: premere il tasto Play/Pause per entrare in un menu o nei vari sottomenu oppure per confermare una scelta, premendo, invece, il tasto M per tornare al menu precedente.

5.5 **Riproduzione Musica**

Nel menu principale scegliere la voce "Musica".

Usare il tasto M (◀/▶) per selezionare il brano desiderato e premere Play/Pause per iniziarne la riproduzione. Premendo nuovamente il tasto Play/Pause si mette in pausa. Premendo ancora Play la riproduzione riparte.

Tenendo premuti i tasti ◀ o ▶ si riavvolge o si avanza rapidamente il file.

A-B repeat: per ascoltare ripetutamente un pezzo di brano, durante la riproduzione premere il tasto REC per selezionare il punto di inizio e nuovamente REC per selezionare il punto di fine ripetizione. Per uscire dalla ripetizione premere un'altra volta il tasto REC.

5.6 **Radio FM**

Scegliendo l'icona "Radio FM" nel menu principale si entra nell'interfaccia radio e si accende la radio. Tenere premuto il tasto M per tornare al menu principale.

Premendo il tasto M, si aprirà il sottomenu Radio FM dove potrà essere visualizzata la lista dei canali salvati, avviata la ricerca automatica, impostati la sensibilità del sintonizzatore oppure uscire dalla funzione Radio FM. Una volta evidenziata la modalità desiderata con il tasto di navigazione (su o giù), selezionarla con il tasto Play/Pause.

Le operazioni possibili:

- **Auto:** scansione e memorizzazione automatica di stazioni FM. Il lettore effettuerà la scansione (che può richiedere fino ad un paio di minuti), troverà, memorizzerà ed ordinerà le stazioni (20 stazioni) in ordine crescente di frequenza. Una volta terminata la scansione utilizzare il tasto di navigazione (destra o sinistra) per passare da una stazione memorizzata a quella successiva/precedente.

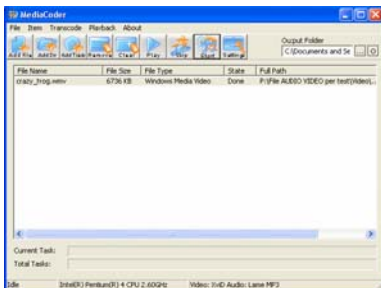
- **Manuale:** selezionare la funzione scansione manuale di stazioni FM. **premendo il tasto Play/Pause**, premere quindi i tasti ◀ e ▶ per aumentare/diminuire la frequenza di 0.1MHz.
Tenendo premuti i tasti ◀ e ▶ si avrà una ricerca automatica della precedente/successiva stazione.
- **Memoria:** salvataggio di una singola stazione. Dopo essersi sintonizzati manualmente in una singola stazione, premere il tasto M e selezionare "Salva" e quindi decidere in che posizione salvare la stazione.
- **Pre-salvate:** ascolto delle stazioni pre-salvate da una precedente ricerca automatica.

5.7 Riproduzione Video

Il videoregistratore è in grado di riprodurre correttamente solo filmati in formato .AVI, .WMV e .MP4 con risoluzione 320*240.

INSTALLAZIONE E UTILIZZO DEL SW

Dopo l'installazione cliccare 2 volte sul file eseguibile **Mediacoder.exe**. Si aprirà una schermata. Premere "Add file" per selezionare un file da convertire, come nella schermata riportata a fianco, oppure "Add Dir" se si vuole convertire un'intera cartella:



1. **Add fiel:** scegliere il file da convertire. I formati convertibili sono AVI, .MPEG, .MPG, .MP4, .ASF, .RM, .RMVB, WMV. Selezionare il file e premere il tasto "Apri": si vedrà comparire il file nella lista di conversione. E' possibile aggiungere più file da convertire con la medesima procedura. Effettuare tutte le regolazioni che si desiderano selezionando "Setting". E' possibile convertire solo un parte del video indicando l'inizio e la fine dell'intervallo.
2. **Output folder:** impostare la directory di destinazione nella quale i file convertiti verranno salvati.
3. Una volta selezionato il file (o i file), cliccare su "Annulla" per tornare alla lista.
4. Iniziare la conversione cliccando su "Start" oppure premendo il tasto F5.
5. Copiare i file nel videolettore.

RIPRODURRE VIDEO NEL VIDEOLETTORE

Selezionare la modalità "Video" nel menu principale. Premere il tasto Play/Pause. Con il tasto di navigazione M (◀ o ▶) evidenziare il file che si desidera riprodurre e premere nuovamente Play/Pause.

- **Riavvolgimento/avanzamento veloce:** per un riavvolgimento o un avanzamento rapido del video tenere premuti rispettivamente i tasti ◀ e ▶.
- **Pausa:** premi Play/Pause per mettere in pausa il video. Premere lo stesso tasto per continuare.
- **Volume:** Utilizzare il tasto di navigazione M (▼/▲)per effettuare regolazione.

Tenere premuto il tasto M per uscire dalla modalità di riproduzione.

5.8 Registrazioni

La registrazione è effettuabile da 2 possibili sorgenti:

- registrazione vocale (o audio esterno);
- registrazione dalla radio FM.

Per ascoltare i file registrati, tornare al menu principale e selezionare "Navigazione" o "Musica". Scegliere il file da riprodurre con i tasti |◀ e ▶| e premendo Play/Pause.

NOTA: Tutte le registrazioni sono in formato WAV e vengono automaticamente

nominate Rlxxxxx.wav (registrazioni vocali).

Effettuare le regolazioni nel menu "Impostazioni" → "Registrazione". Le regolazioni possibili sono:

Sorgente: Microfono o Radio FM

Il tipo di encoder che si utilizza: IMADPCM, MSADPCM, PCM

I canali: Mono o Stereo

Bit rate: da 8 Kbps a 48 Kbps in modalità Microfono, mentre in modalità Radio FM il bit rate non è impostabile da parte dell'utente, ma è impostato a 44.1 Kbps

Registrazione Vocale

Per iniziare la registrazione entrare nel menu "Registrazione", premere il tasto Play/Pause. Per terminare la registrazione e salvare il file, premere il tasto Play/Pause quindi il tasto M uscendo dalla modalità di registrazione.

Registrazione radio FM

Durante l'ascolto di una stazione radio, tenere premuto il tasto REC per entrare nell'interfaccia di registrazione ed iniziare la registrazione. Premere il tasto Play/Pause per interrompere la registrazione e salvare il file premendo il tasto M.

NOTA: Se è settato il microfono come sorgente, la funzione Registrazione Radio FM non è disponibile.

RIPRODUZIONE FILE REGISTRATI: Per ascoltare i file registrati, tornare al menu principale e selezionare l'icona "Musica". Scegliere il file da riprodurre con il tasto navigazione sinistra e destra e premere Play/Pause

5.9 Testo (E-Book)

Questa funzione permette di visualizzare file di testo (.TXT) nel videolettore. Selezionare la voce "Ebook" nel menu principale. Premere Play/Pause. Scegliere un file .TXT che si vuole riprodurre e premere Play/Pause nuovamente, utilizzare i tasti ◀ e ▶ per passare da una pagina all'altra. Tenere premuto il tasto M per tornare al menu principale.

Se si desidera che il dispositivo cambi automaticamente la slide, una volta entrati nel file, premere il tasto Play. Per impostare la velocità di scorrimento delle pagine, tenere premuto il tasto M per alcuni istanti, comparirà il Menu Ebook, dove potrete scegliere se attivare lo scorrimento automatico delle pagine, impostare il tempo di permanenza di una pagina (5 s, 6 s, 7 s, ...20 s) o scegliere la direzione di scorrimento

Funzione Segnalibro: durante la lettura è possibile "marcare" il testo per una rapida consultazione. E' così possibile saltare da un bookmark ad un altro senza dover scorrere tutto il file di testo. Per attivare la funzione:

- Andare nella "pagina" da marcare.
- Premere il tasto M. Si aprirà una finestra nella quale verrà chiesto di confermare la marcatura.
- Salvare premendo il tasto Play/Pause.

Alla successiva riapertura del file testo il dispositivo si posizionerà automaticamente nella pagina marcata. Se si desidera modificare successivamente il segnalibro ripetere l'operazione e confermare la nuova posizione.

NOTA: i file E-book devono essere tutti .TXT file. E' possibile creare una cartella e nominarla a proprio piacimento. **Alcuni file di testo non vengono letti. Questo avviene per alcuni formati/caratteri non supportati.**

5.10 Visualizzazione immagini

E' possibile visualizzare immagini in formato .JPG o BMP salvati nel videoregistratore. Selezionare la modalità "Foto" nel menu principale e con il tasto Play/Pause avviare la visualizzazione delle foto.

NOTA: immagini di grandi dimensioni, possono richiedere diversi secondi per essere visualizzate.

Premere i tasti ◀ e ▶ per passare da un'immagine all'altra. Tenere premuto il tasto M per tornare al menu principale.

Se si desidera che il dispositivo cambi automaticamente la slide, una volta avviata la visualizzazione premere il tasto M, selezionare Slide show e premere il tasto Play. Inizierà così la visualizzazione delle foto in formato presentazione.

Nel menu "Impostazioni" → "Display" → "Intervallo pagine" è possibile selezionare l'intervallo di tempo tra una slide e l'altra (OFF, 5s, 10s, ...,30 s).

La funzione Thumbnail permetterà la visualizzazione delle foto salvate come miniature.

5.11 Impostazioni

Selezionare "Impostazioni" nel menu principale. Premere Paly/Pause per entrare nella finestra di setup. Le regolazioni possibili sono le seguenti:

Display: regolazioni sul display (Contrasto, Luminosità, Intervallo pagine, scelta dello sfondo, lingua del menù).

Le lingue disponibili sono INGLESE, TEDESCO, FRANCESE, OLANDESE, PORTOGHESE, ITALIANO, SPAGNOLO.

Risparmio Energia:

Display off: è possibile programmare lo spegnimento automatico dello schermo. I valori possibili sono OFF/ 5 s / 10 s / ... / 60 s.

Autospegnimento: è possibile programmare lo spegnimento automatico del lettore. I valori possibili sono: spento (mai) / 5 min /10min / ... / 30min.

Equalizzazione: Normale, Classica, Jazz,Pop, Rock, EQ user. Se si sceglie EQ utente sono possibili regolazioni direttamente sulle frequenze (62Hz, 250Hz, 1kHz, 4kHz, 15kHz).

Modo ripetizione: Normale, ripeti 1, ripeti tutto, casuale.

Impostazione Registrazione: permette di scegliere la sorgente di registrazione, l'encoder e il bit rate (quindi la qualità di registrazione) è possibile inoltre scegliere se abilitare i canali Stereo o solo il canale Mono.

Formatta: formattazione della memoria.

Data e ora: permette di visualizzare la data e ora, regolare data e ora, inoltre permette di impostare un segnale d'allarme che può essere utilizzato come sveglia.

Modalità Allarme: permette di impostare come segnale d'allarme il classico Beep di default o un brano tra quelli memorizzati nella memoria del dispositivo

Blocco Tasti: permette di regolare il tempo di inserimento automatico della funzione Blocco Tasti

Elimina Segnalibri: permette di eliminare i segnalibro memorizzati in modalità E-Book.

Speaker: attiva/disattiva lo speaker presente sul retro del lettore

Informazioni: visualizza le informazioni di sistema

Aggiornamento del lettore

NOTA: i firmware possono essere rilasciati solo da Telesystem. Telesystem pubblicherà eventuali aggiornamenti e relativa procedura nel proprio sito internet <http://www.telesystem.it>. Contattare sempre l'assistenza tecnica prima di effettuare un aggiornamento. In caso contrario la garanzia sul prodotto decade.

6 Funzioni speciali

6.1 Navigazione nel dispositivo

La funzione navigazione tra i file salvati nella memoria interna del lettore, permette di gestire le varie liste di esecuzione, selezionare "Navigazione" nel menu principale. Premere Play/Pause per entrare. Utilizzare i tasti ▼/▲ per navigare e il tasto Play/Pause per selezionare o deselegionare dalla lista il brano/video/foto evidenziato.

6.2 Eliminazione di un file

Per eliminare un file, selezionare "Navigazione" nel menu principale. Premere Play/Pause per entrare. Utilizzare i tasti ▼/▲ (e Play/Pause se è necessario entrare in qualche sottocartella) per evidenziare il file da eliminare:

- Tenere premuto il tasto M finché non apparirà una finestra di pop-up e posizionarsi su "Cancella file".
- Con i tasti ▼/▲ posizionare il cursore su "Sì" e confermare con Play/Pause. Verrà cancellato solo ed esclusivamente il file selezionato.

Le altre opzioni permettono la gestione delle liste di esecuzione

6.3 Aggiornamento del lettore

NOTA: i firmware possono essere rilasciati solo da Telesystem. Telesystem pubblicherà eventuali aggiornamenti e relativa procedura nel proprio sito internet <http://www.telesystem.it>. Contattare sempre l'assistenza tecnica prima di effettuare un aggiornamento. In caso contrario la garanzia sul prodotto decade.

6.4 Ricarica della batteria

Collegare il lettore alla porta USB del computer o alla alimentatore con il cavo in dotazione. Il lettore si ricaricherà automaticamente dal computer e l'indicatore sul display si riempirà progressivamente.

NOTA: il tempo di carica normale con il computer varia tra le 3 e le 4 ore.

7 FAQ

Problema	Causa	Soluzione
No display dopo l'accensione.	Batteria quasi esaurita.	Mettere in ricarica il lettore.
No audio.	1. Volume troppo basso. 2. File MP3 o WMA danneggiato.	1. Regolare il livello del volume. 2. Scaricare nuovamente il file.
No Video	Utilizzare sempre il Tool in dotazione per convertire i video (anche se sono già avi). E' consigliabile necessario che il video abbia la risoluzione del display(320*240).	Convertire nuovamente il video con il Tool di conversione.
Non è possibile fare il download dei file dopo la connessione.	1. Il lettore non è collegato bene.	1. Connettere meglio il lettore. 2. Ripristinare la connessione.
Non è possibile riprodurre alcuni file.	I file MP3 sono compressi con un Bitrate ed un formato non supportato.	Utilizzate solo file compressi in modo standard o di un formato riproducibile dal lettore..
PC non riconosce il lettore	Operazione non effettuata correttamente.	Scollegare e riprovare.
Il lettore non memorizza nessuna stazione Radio	Segnale assente; Jack cuffie non inserito	Inserire Jack cuffie (antenna FM)

Specifiche tecniche

Item	Specifica
Capacità	2GB
Tipo batteria	Interna al litio, ricaricabile
Durata batteria	Circa 20 ore (MP3) 4 ore (Video)
Display LCD	2.2" TFT risoluzione 320 x 240
Uscita cuffie	> 4.4 mW + > 4.4 mW
Formato Video	AVI, WMV (risoluzione ottimale 320x240) – Tool di conversione
Formati audio	MP3, WMA, OGG
Formato immagine	JPEG, BMP
Formato Registrazione	WAV (da Radio FM o Microfono)
Bit Rate	MP3: 8-448kbps; WMA: 32-384kbps
SNR	>90dB
Porta USB	USB 2.0 High speed
Temperatura di utilizzo	10°C ~ +40°C
Umidità	< 85%

Codice Prodotto: 28030018 – 28030019 – 28030020 – 28030021

Nome prodotto: MP4 Videolettore Jolie

La Ditta **TELE System Electronic Srl** dichiara sotto la propria responsabilità che il prodotto **MP4 Videolettore Jolie** marcato Tele System nelle quattro versioni Nero, Bianco, Fucsia e Azzurro (codici TELE System 28030018 – 28030019 - 28030020 – 28030021) soddisfa la Direttiva Europea Compatibilità Elettromagnetica 2004/108/CE (EMC) e la Direttiva Europea Sicurezza 2006/95/CE(LVD) rispettando le seguenti normative tecniche:

Compatibilità Elettromagnetica

EN55022: 1998+A1:2000+A2:2003

EN55024: 1998+A1:2001+A2:2003

EN61000-3-2: 2000+A2:2005

EN61000-3-3: 1995+A1:2001

Sicurezza

EN60065: 2002

Bressanvido, li 29/11/2007

Flavio De Poli

Direzione Generale



ITALY

TELE System Electronic
Via S. Benedetto, 14 Q/M
36050 Bressanvido (VI)

Internet: www.telesystem.it

Tel. assistenza clienti: 199 214 455

 **TELE System**
Electronic